

Áreas de oportunidad para promover avances en el desarrollo de capacidades funcionales en el ámbito subnacional en México





Metodología de Marco Lógico con enfoque de la Agenda 2030:

Implicaciones prácticas del desarrollo
sostenible

Fiódor Rodríguez Mancebo

Implementación de la Agenda 2030 en el ámbito subnacional

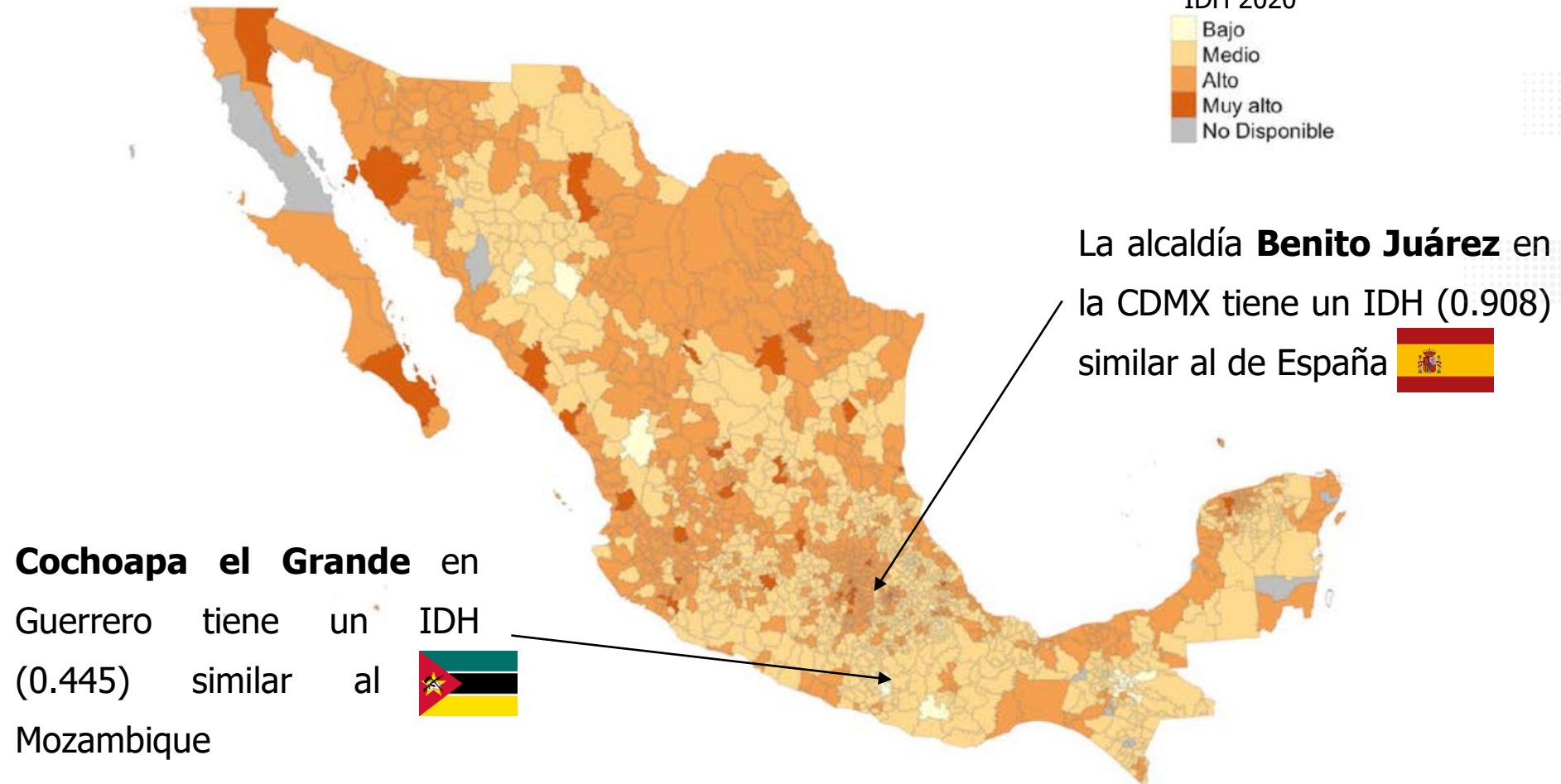
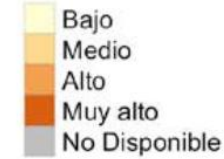
PNUD México

- 1 Desigualdad en el desarrollo en los gobiernos locales de México
- 2 Importancia de las capacidades
- 3 Desigualdad en las capacidades municipales

EL DESARROLLO HUMANO EN LOS MUNICIPIOS DE MÉXICO



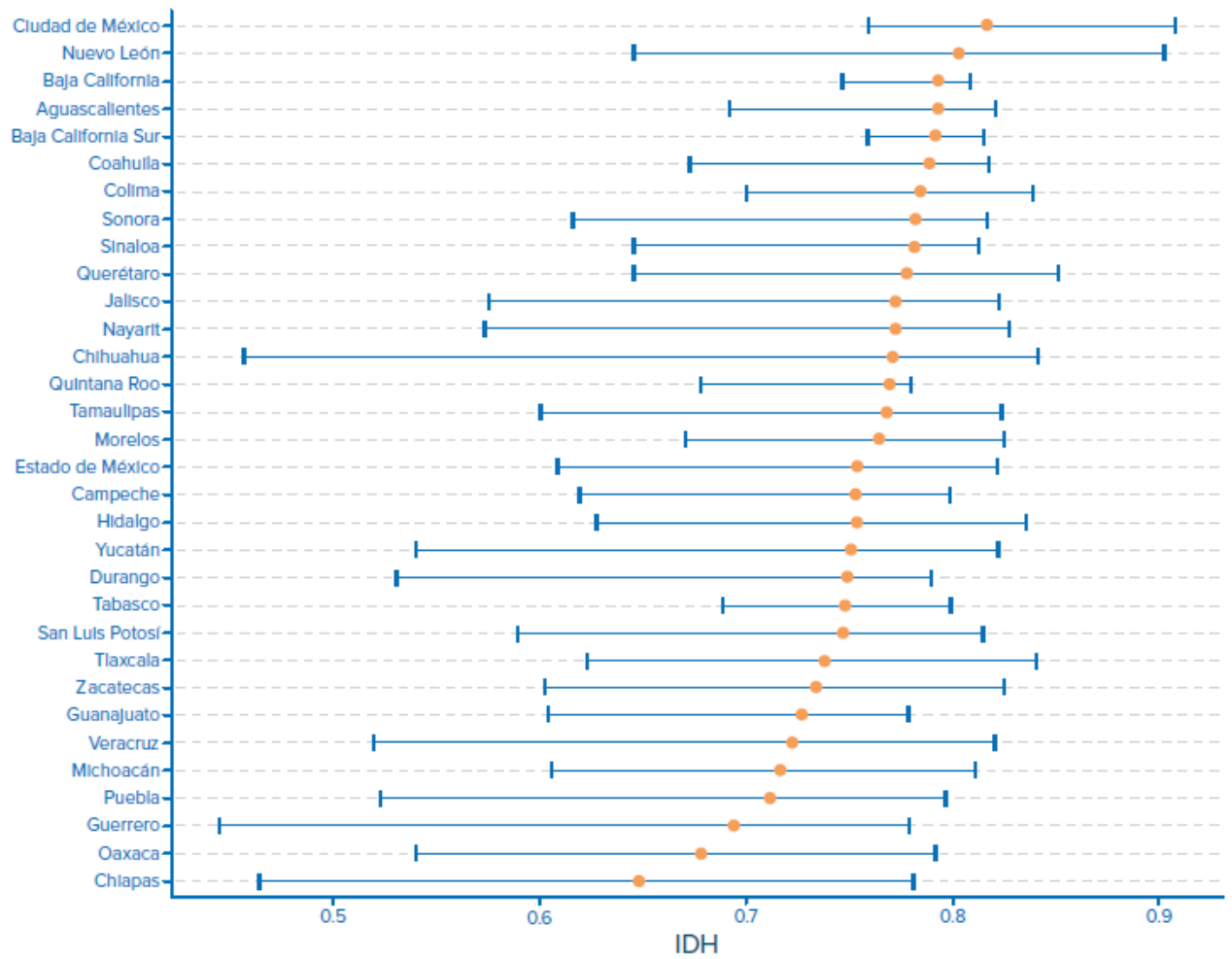
IDH 2020



RESULTADOS POR ENTIDAD FEDERATIVA

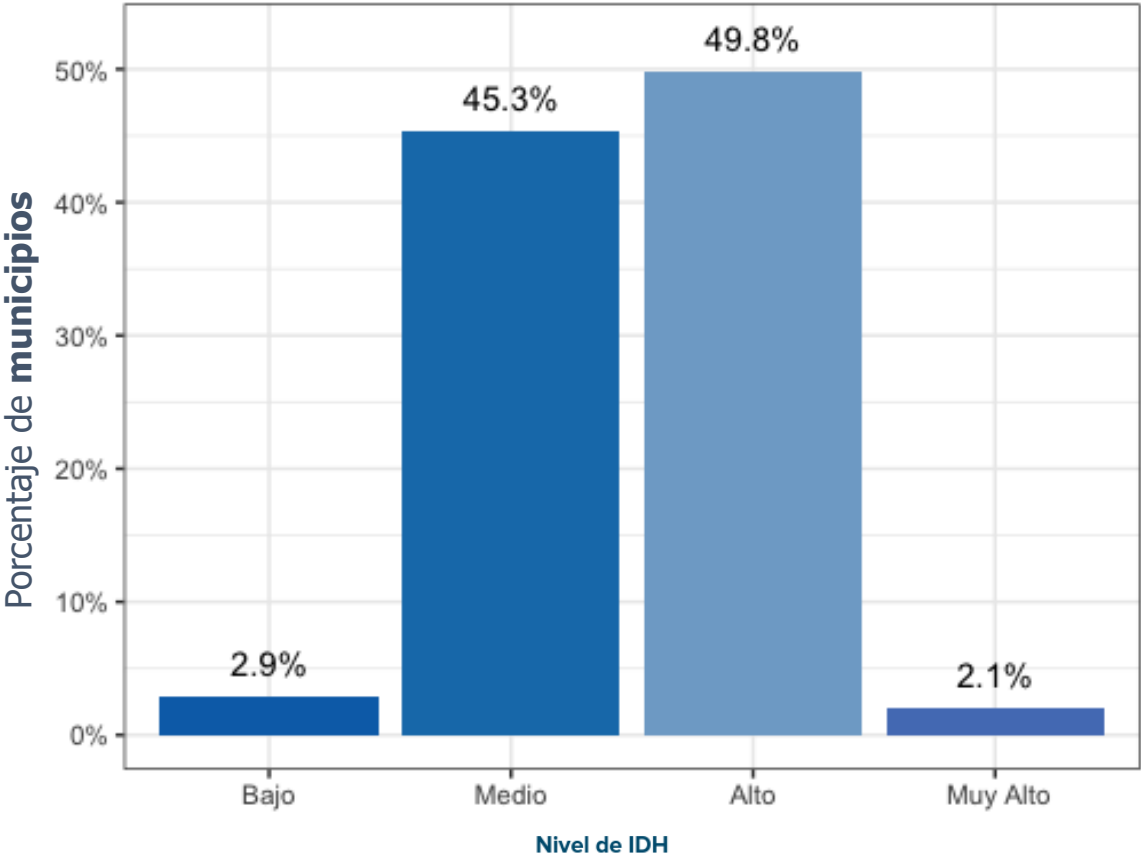
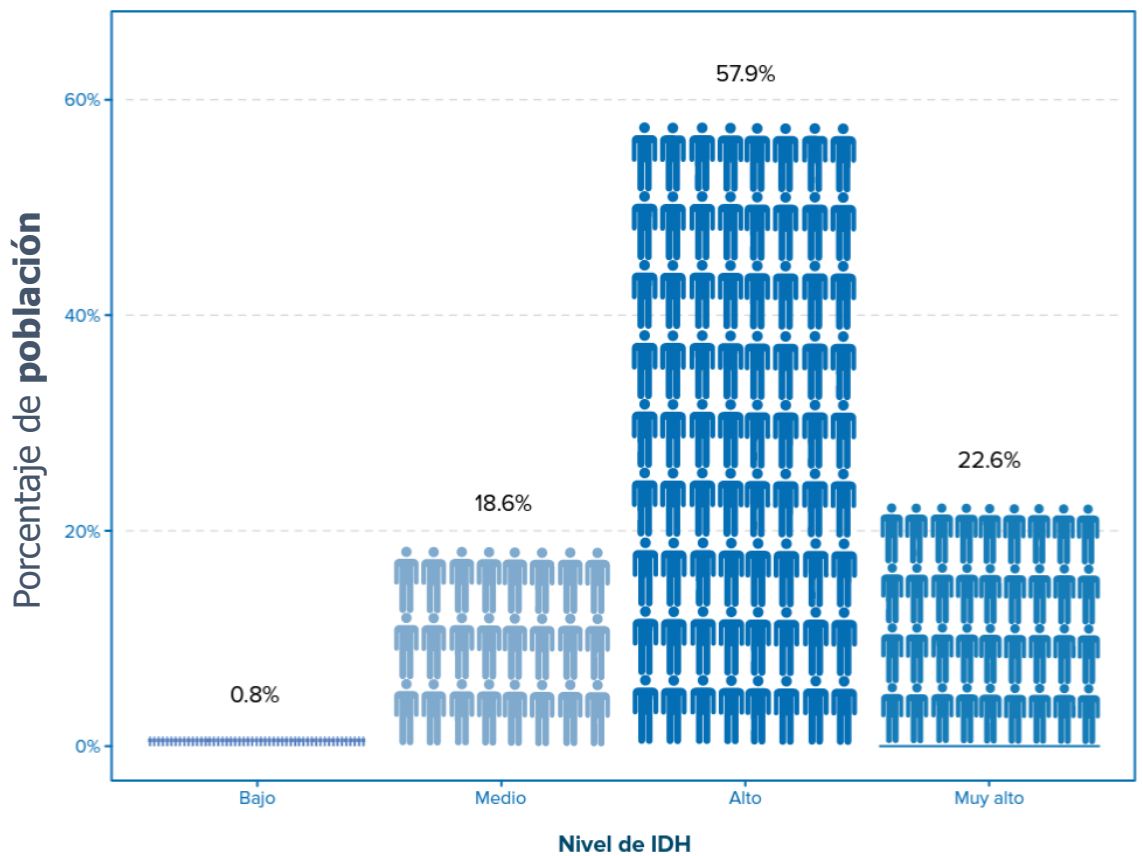


Gráfica 2.4 IDH Municipal promedio por entidad federativa, 2020

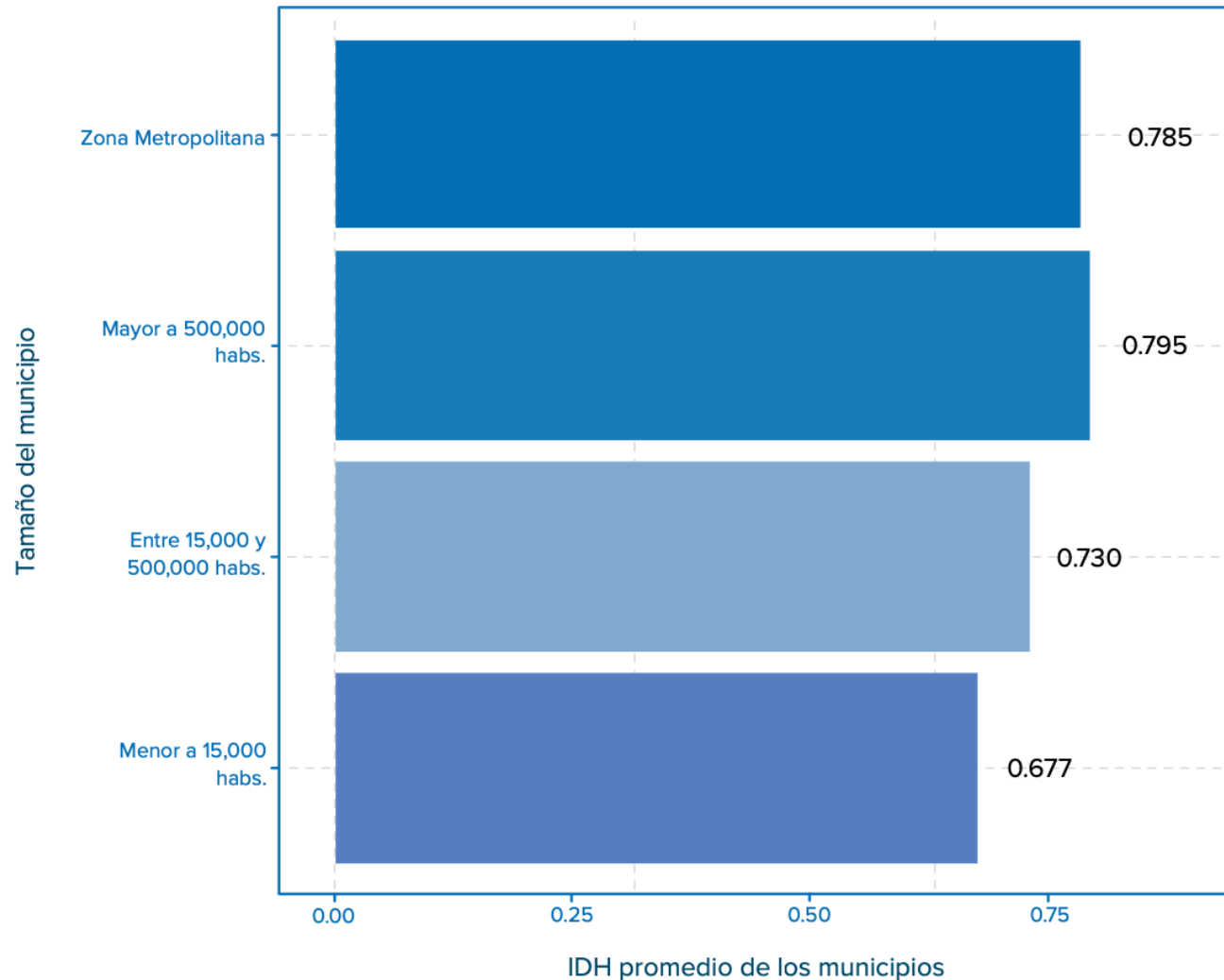


Fuente: elaboración propia. Nota: El punto en la gráfica representa el promedio de los valores de IDH municipal ponderado por la población de los municipios.

LA DUALIDAD DEL DESARROLLO MUNICIPAL



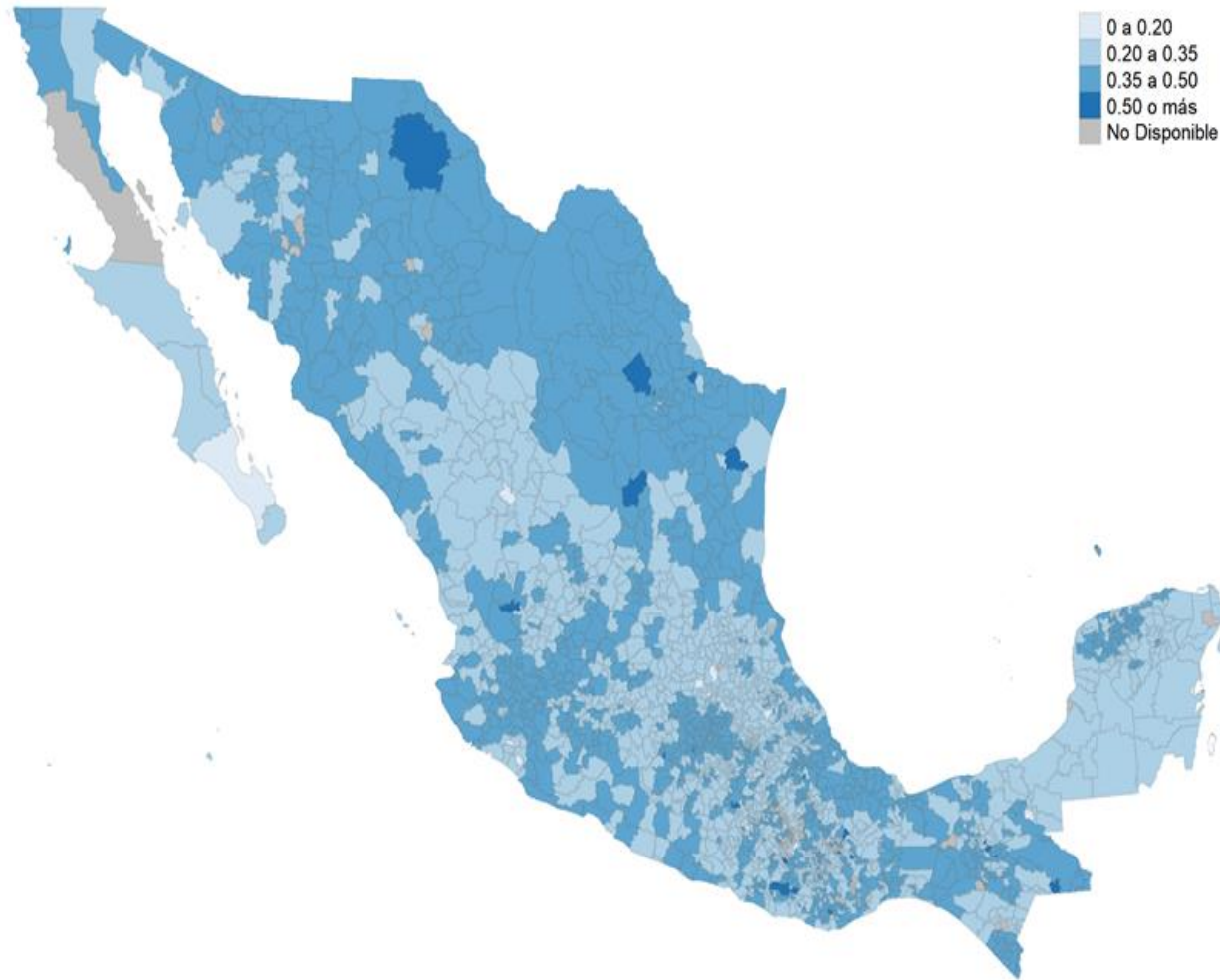
DESIGUALDAD ENTRE LO URBANO Y LO RURAL



Una persona mexicana que vive en un municipio rural tendrá un IDH estimado **17.4% menor** que aquellas en las grandes ciudades.



ÍNDICE DE DESIGUALDAD DE GÉNERO (IDG) MUNICIPAL

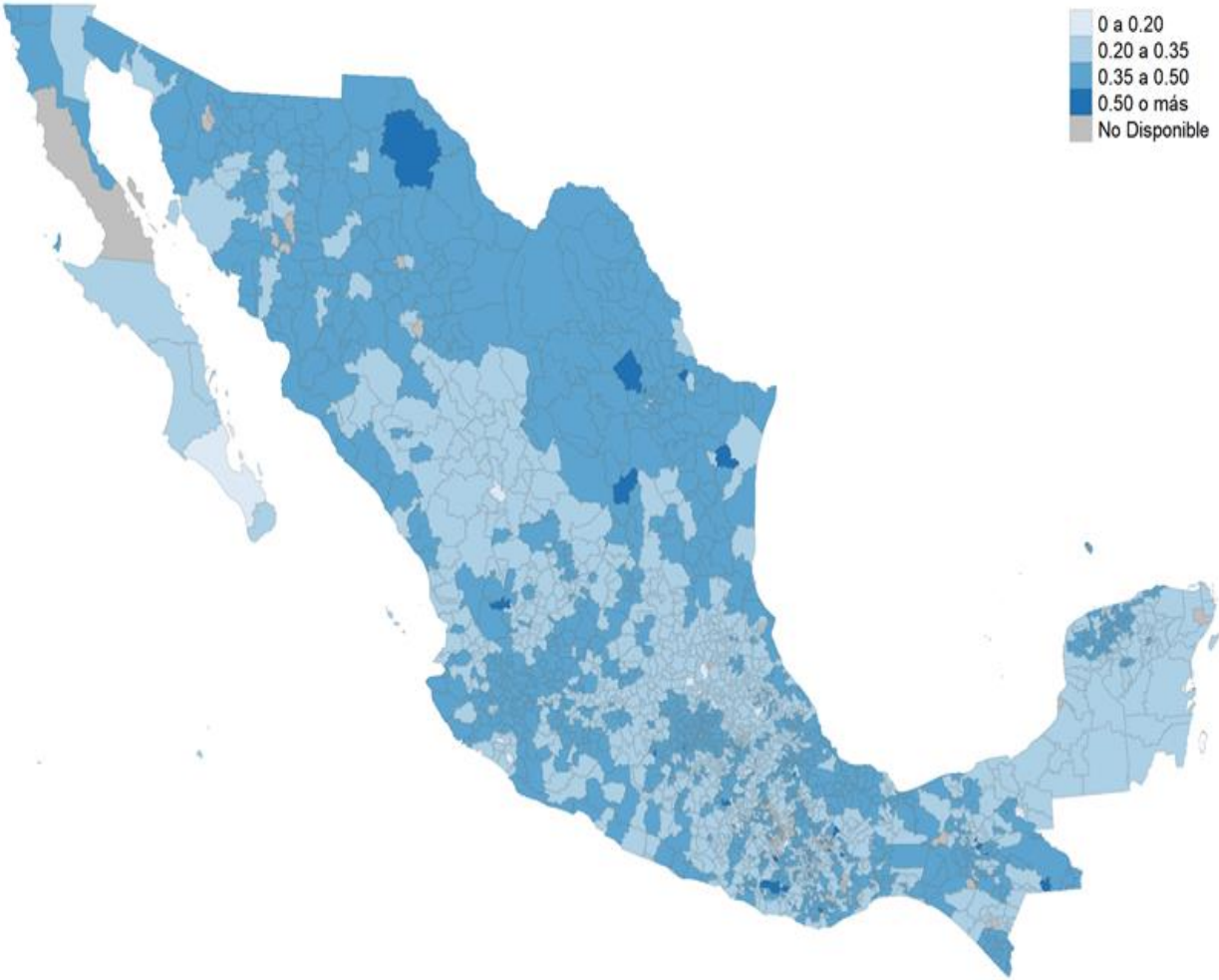


Alta desigualdad en los estados del norte

Corresponde a la alta prevalencia de **fecundidad adolescente** (mayor a 100 nacimientos por cada 1,000 adolescentes) y a la **baja participación en el mercado laboral** de las mujeres (33.6%) comparada con la de los hombres (71.3%).



ÍNDICE DE DESIGUALDAD DE GÉNERO (IDG) MUNICIPAL



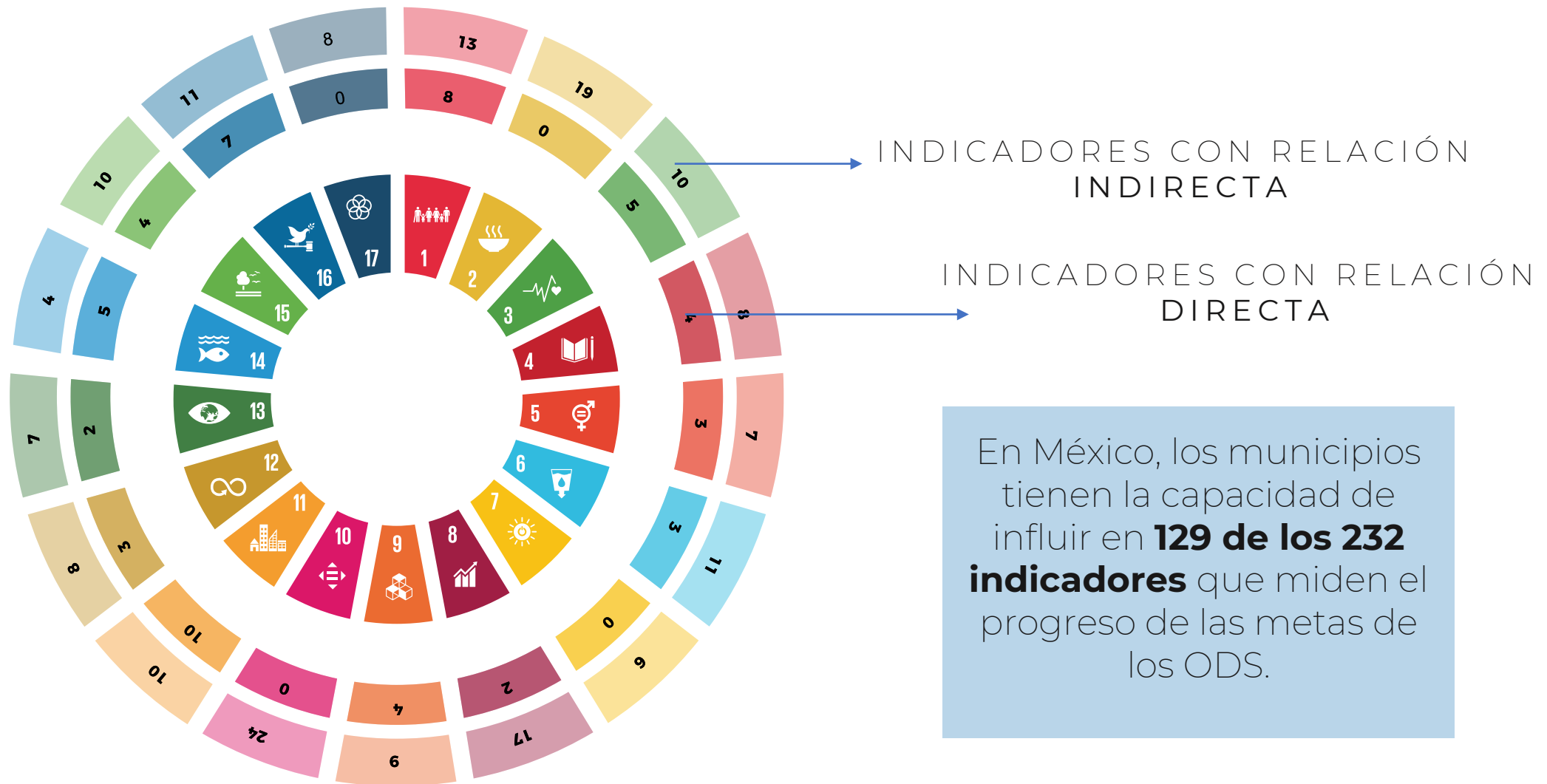
MUNICIPIO	IDG 2020
San Bartolomé Quialana, Oaxaca	0.102
Ixtlahuacán, Colima	0.130
Chigmecatitlán, Puebla	0.137
...	...
San Pedro el Alto, Oaxaca	0.564
San Pablo Tijaltepec, Oaxaca	0.602
San Andrés Duraznal, Chiapas	0.610



2. Importancia de las capacidades



Capacidades Funcionales Municipales: contribuciones al desarrollo sostenible



Capacidades Funcionales Municipales:

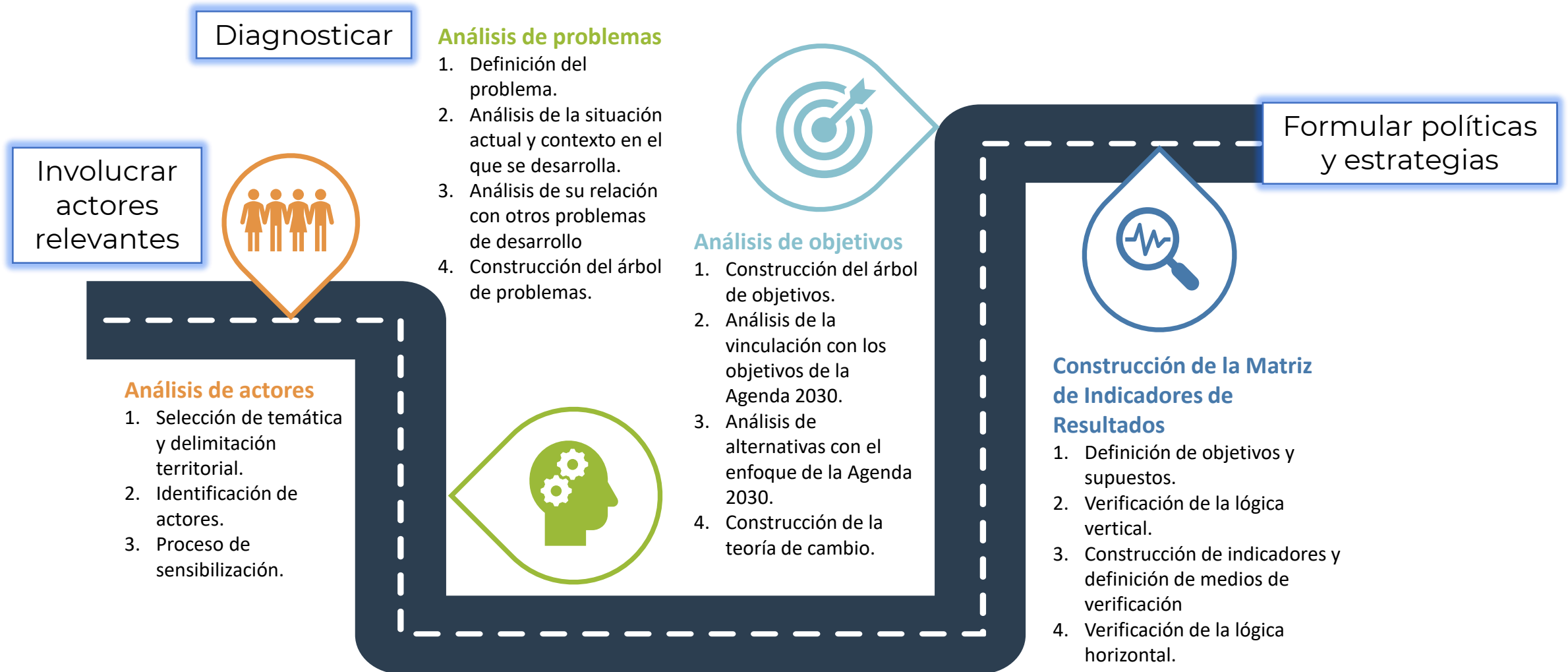
localización del desarrollo sostenible

Implementar estrategias y acciones de acuerdo a las **características, necesidades, prioridades y oportunidades** de las **localidades e instituciones**.

Involucrar a los **actores locales del desarrollo** desde los procesos de diagnóstico, hasta en la planeación, diseño, gestión y evaluación de las políticas, programas e intervenciones.



Ciclo de vida de políticas públicas: áreas de oportunidad



Ciclo de vida de políticas públicas: áreas de oportunidad

Un sistema de monitoreo va **más allá** de la construcción de indicadores:

Institucionalización del sistema de monitoreo



- Sistema reconocido por todas las partes involucradas
- Atribuciones claras para el seguimiento
- Construcción de metas de corto, mediano y largo plazo como un proceso institucionalizado

Marco de indicadores



Reporte periódico de avances



- ¿Quién es el responsable de revisar y reportar los avances?
- ¿Con qué frecuencia se reportan los avances?

Mejora continua del programa o política



- ¿Qué se hace con la información obtenida por medio del sistema?

Revisión y mejora del sistema



- ¿Cómo se puede mejorar el sistema?

Ciclo de vida de políticas públicas: áreas de oportunidad

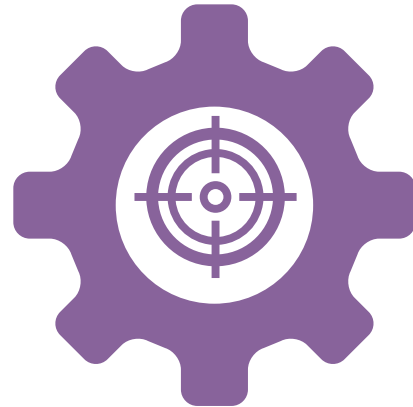
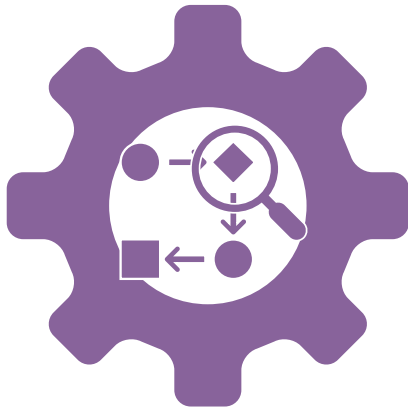


E

Evaluación

Ciclo de vida de la intervención

Existen distintos tipos de evaluación, de acuerdo con la madurez y la etapa del ciclo de la política de la intervención



Ejercicio Externo

Usualmente realizada por personas ajenas al programa, tiene momentos determinados, no es rutinaria.



Cuantitativa, cualitativa o ambas

Distintos tipos de modelos metodológicos que incluyen análisis estadístico, trabajo de campo, análisis de gabinete, entre otros.

Información de diseño, gestión, resultados

Cada evaluación hace énfasis en distintos aspectos de la intervención.



Fortalecimiento de alianzas para el desarrollo: áreas de oportunidad

Intertemporalidad



Definir horizontes de planeación de corto, mediano y largo plazo, es decir, diseñar políticas que no sean vulnerables a los cambios de administración y gobierno.

Intersectorialidad



Tomar en consideración los vínculos, interacciones y acuerdos que se realizan entre los diferentes sectores para robustecer las acciones públicas.



Asociaciones

Coordinación del dialogo entre los tomadores de decisiones y otros actores del entorno social como las organizaciones civiles, el sector privado o la academia.



Coordinación

Incrementar la efectividad de la coordinación entre de los diferentes niveles de gobierno y territorio, haciendo especial énfasis en el ámbito local.

2. Desigualdad en las capacidades



Índice de Capacidades Funcionales Municipales



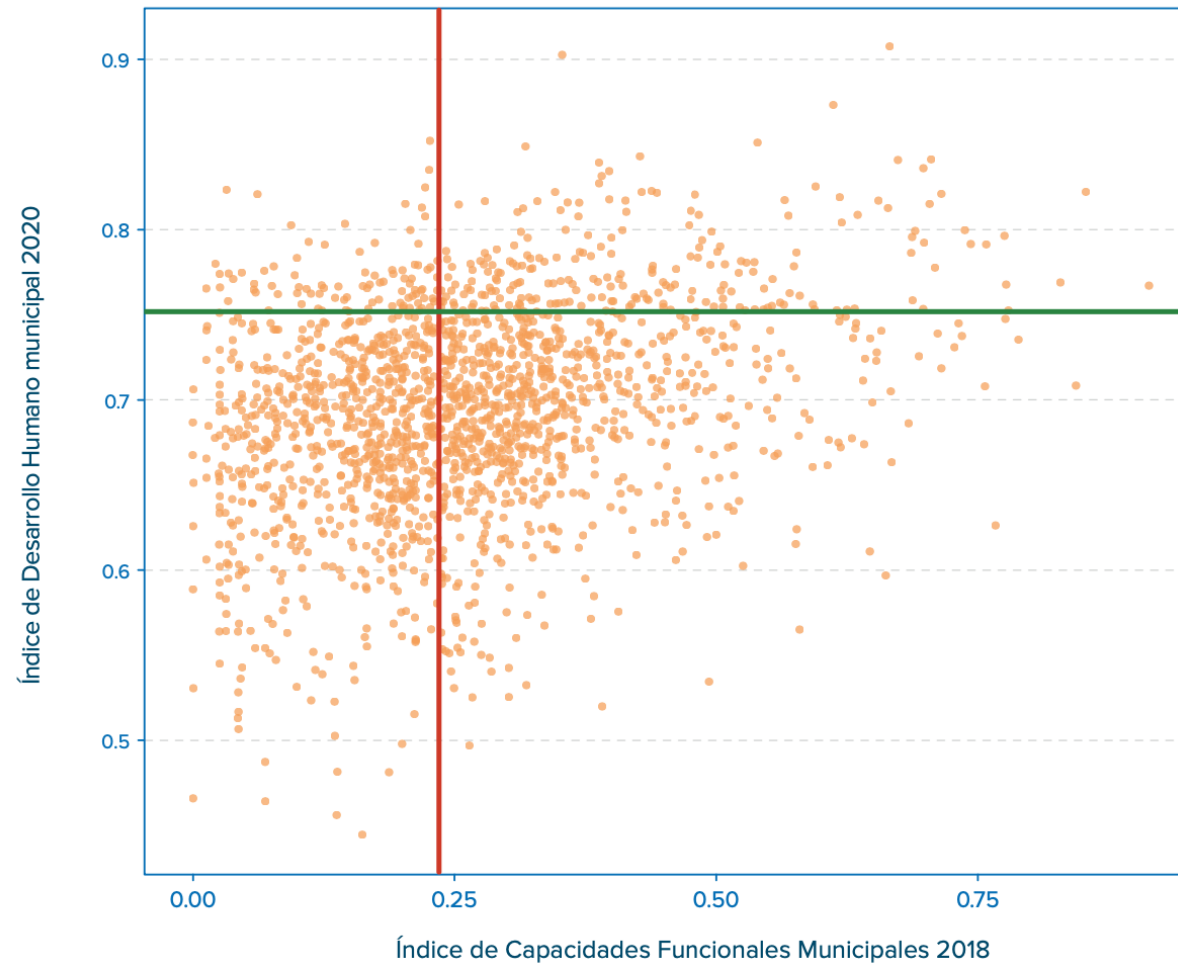
Índice de Capacidades Funcionales Municipales

Muestra las desigualdades en las capacidades funcionales de los municipios, en cada entidad federativa

Establece una base sólida para la medición de las capacidades funcionales municipales

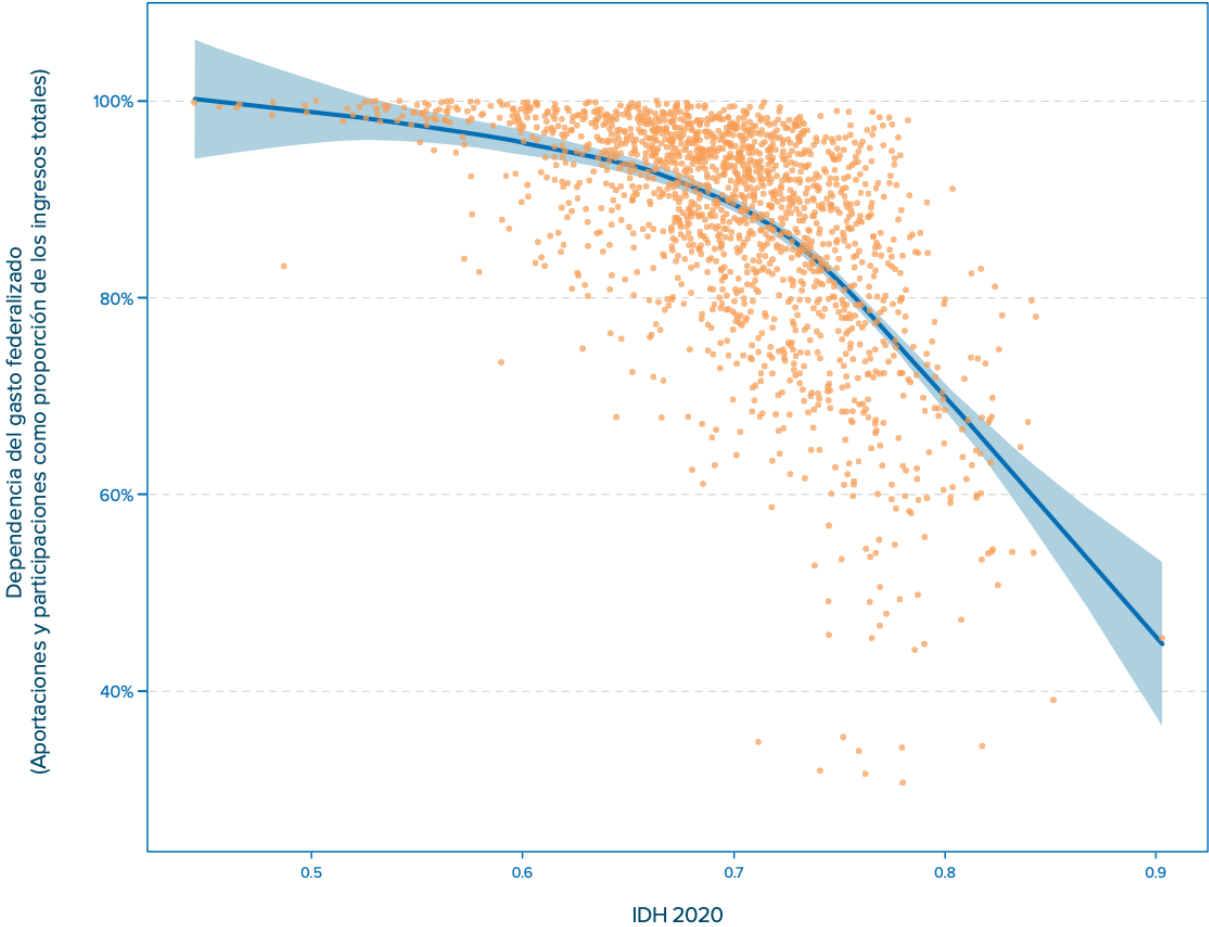
Documenta el avance progresivo y su interrelación con los indicadores relativos al logro de los ODS en cada municipio

Gráfica 4.11 Valores de los Índices de Desarrollo Humano Municipal 2020 y de Capacidades Funcionales Municipales 2018



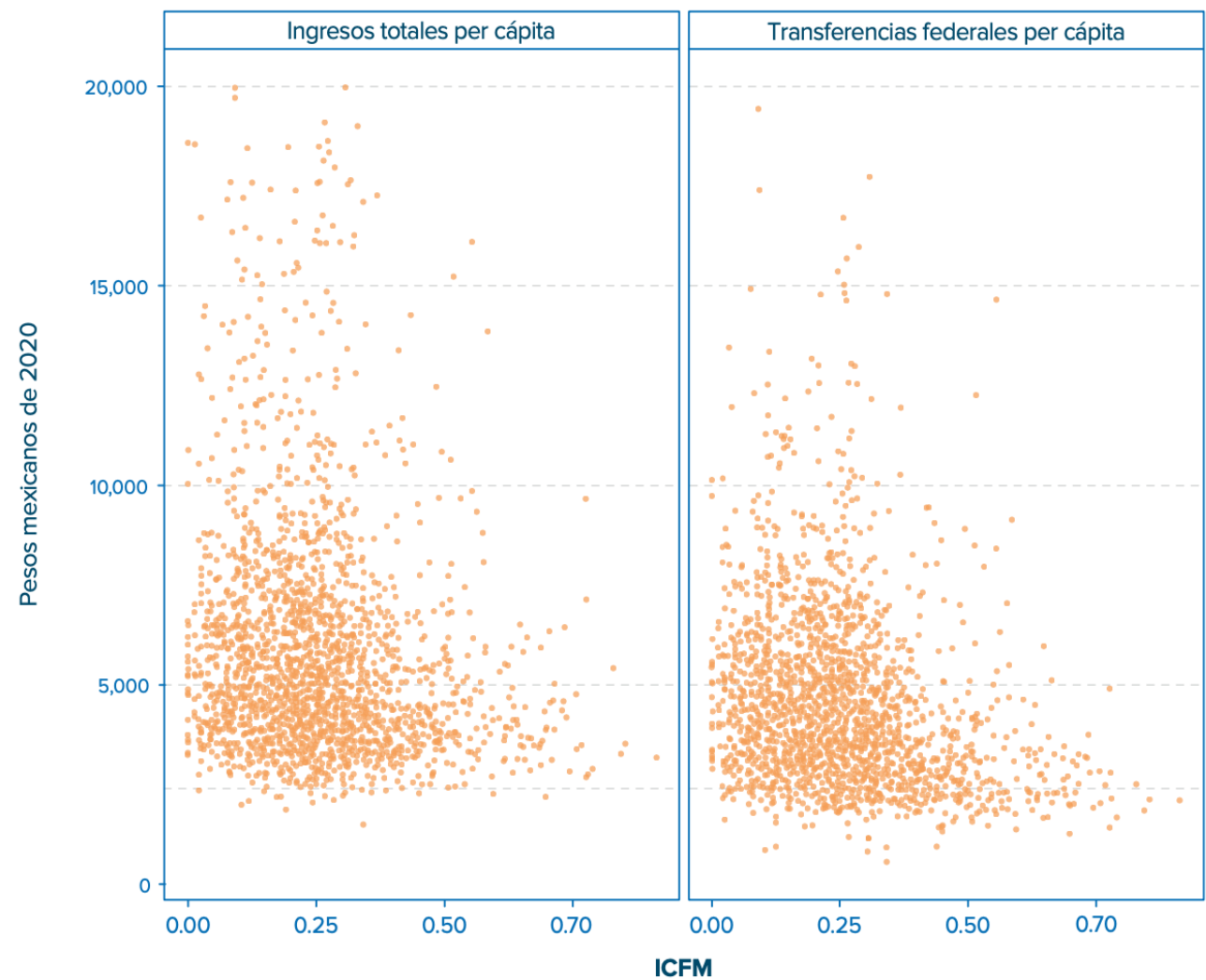
Fuente: elaboración propia. **Nota:** Se excluyen los valores de los municipios de Oaxaca, ya que no se tiene el mismo nivel de desagregación en ambos datos (ICFM e IDH). Las líneas rojas y verdes indican los promedios nacionales del ICFM e IDH, respectivamente.

Gráfica 4.2 Dependencia del gasto federalizado de los municipios respecto de su nivel de desarrollo humano, 2020



Fuente: elaboración propia con base en Finanzas públicas estatales y municipales del INEGI (2022). Nota: Otros ingresos se refieren a “Aprovechamientos, productos y otros ingresos extraordinarios”.

Gráfica 4.10 Índice de Capacidades Funcionales Municipales de acuerdo con los ingresos de los municipios, 2020



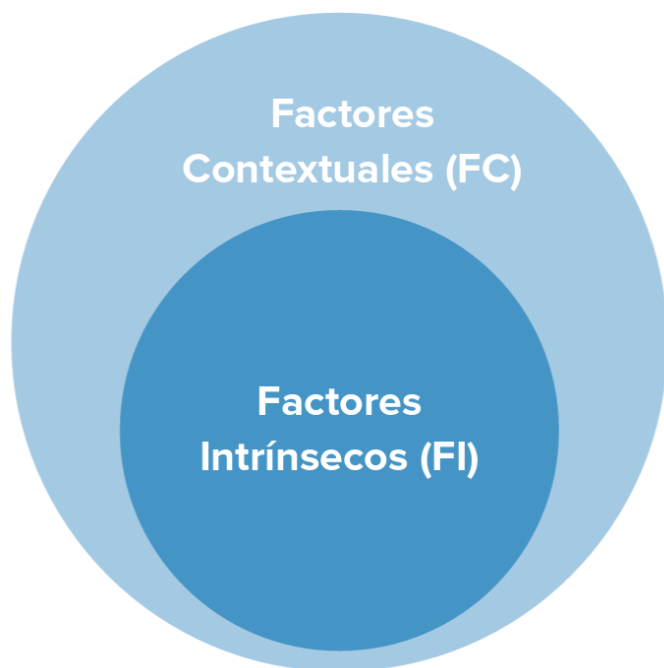
Fuente: Elaboración propia con base en las Estadística de Finanzas Públicas Estatales y Municipales (INEGI, 2021). Nota: el total de transferencias corresponde a la suma de los dos

Los retos y las oportunidades locales



6 factores contextuales estudiados

1. Cambios en la **normatividad** que dirige el quehacer del municipio.
2. Cambios o circunstancias en las **relaciones intergubernamentales horizontales** (cooperación intermunicipal).
3. Cambios o circunstancias específicas en las **políticas federales o estatales** que exigen coordinación, concurrencia, complementariedad y/o sustitución.
4. Cambios o circunstancias **financieras y/o fiscales** que afectan el proceso de presupuestación.
5. Cambios o circunstancias **políticas y político-administrativas** que afectan el quehacer del gobierno municipal.
6. Cambios o circunstancias **naturales y completamente externas** a las capacidades de los municipios pero que afectan las posibilidades de los gobiernos locales.



ÍNDICE DE CAPACIDADES FUNCIONALES MUNICIPALES (ICFM)



Derivado de los cambios constantes en los **contextos institucionales, políticos y organizacionales**, así como de la corta duración de las administraciones municipales, los avances no son linealmente ascendentes

ÍNDICE DE CAPACIDADES FUNCIONALES MUNICIPALES (ICFM)



Formular políticas y estrategias: es el subíndice mejor posicionado de los 5, **avanzando 3.4 puntos porcentuales.**



Presupuestar, gestionar e implementar: segundo mejor posicionado, **avanzó 2.5 puntos porcentuales.**



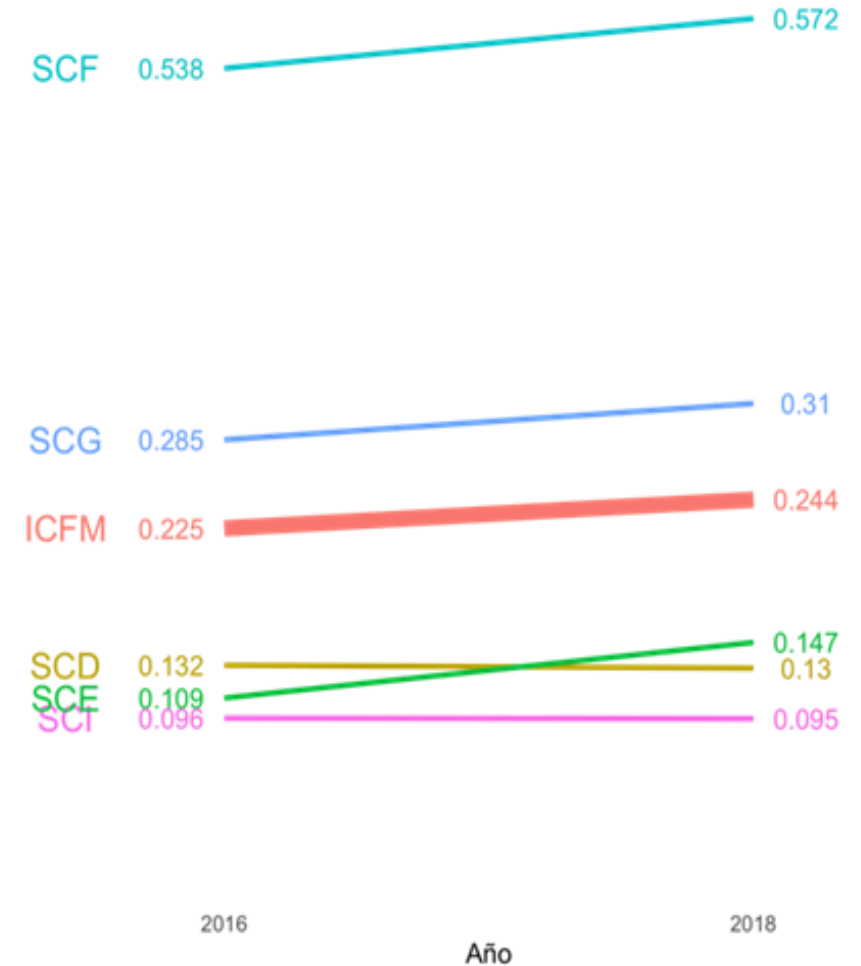
Evaluar: **incrementó 3.8 puntos porcentuales,** sin embargo, sigue por debajo del promedio del ICFM.



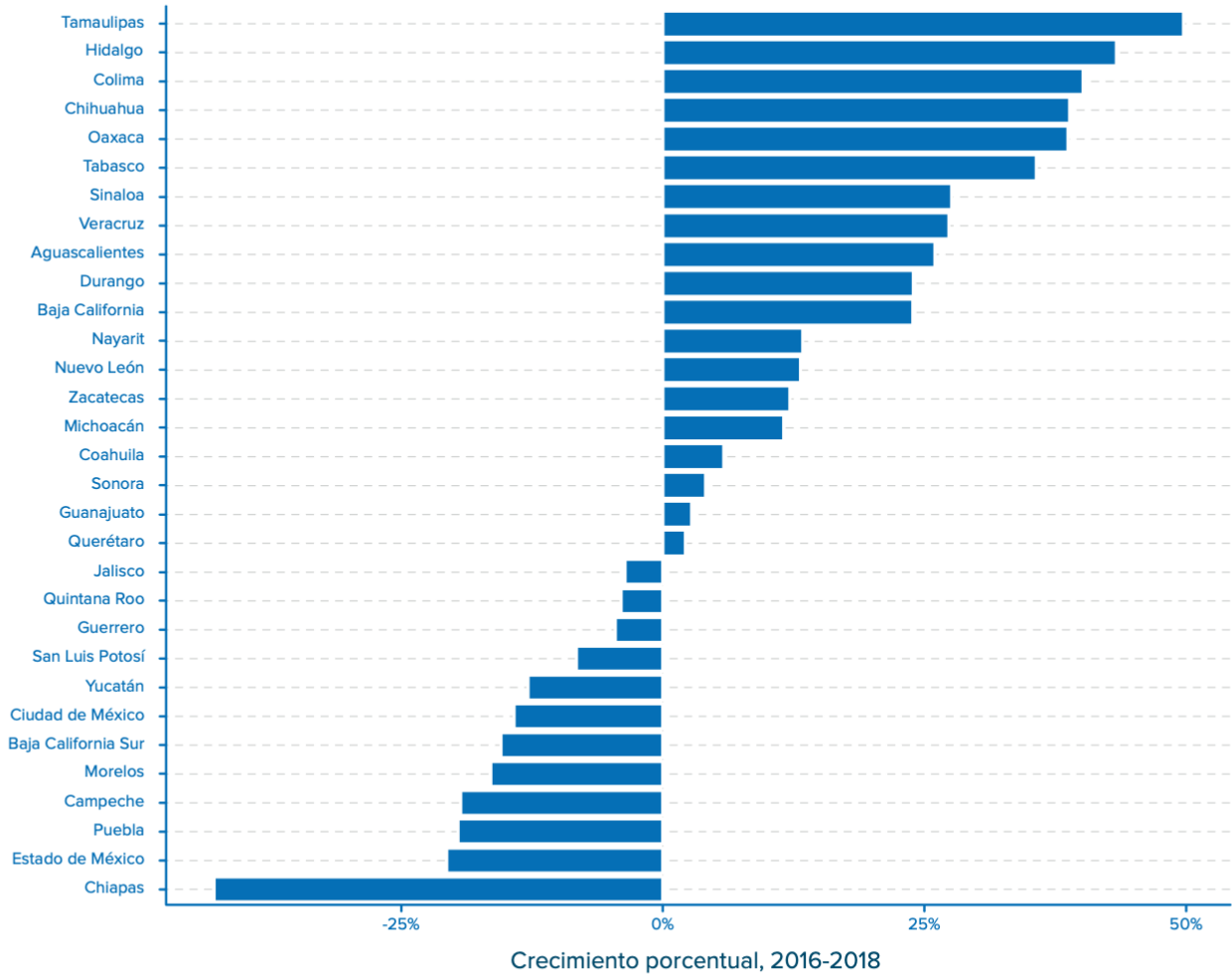
Diagnosticar: **Disminuyó 0.02 puntos porcentuales** entre 2016 y 2018.



Involucrar actores relevantes: Es el indicador más rezagado y se mantuvo prácticamente igual.

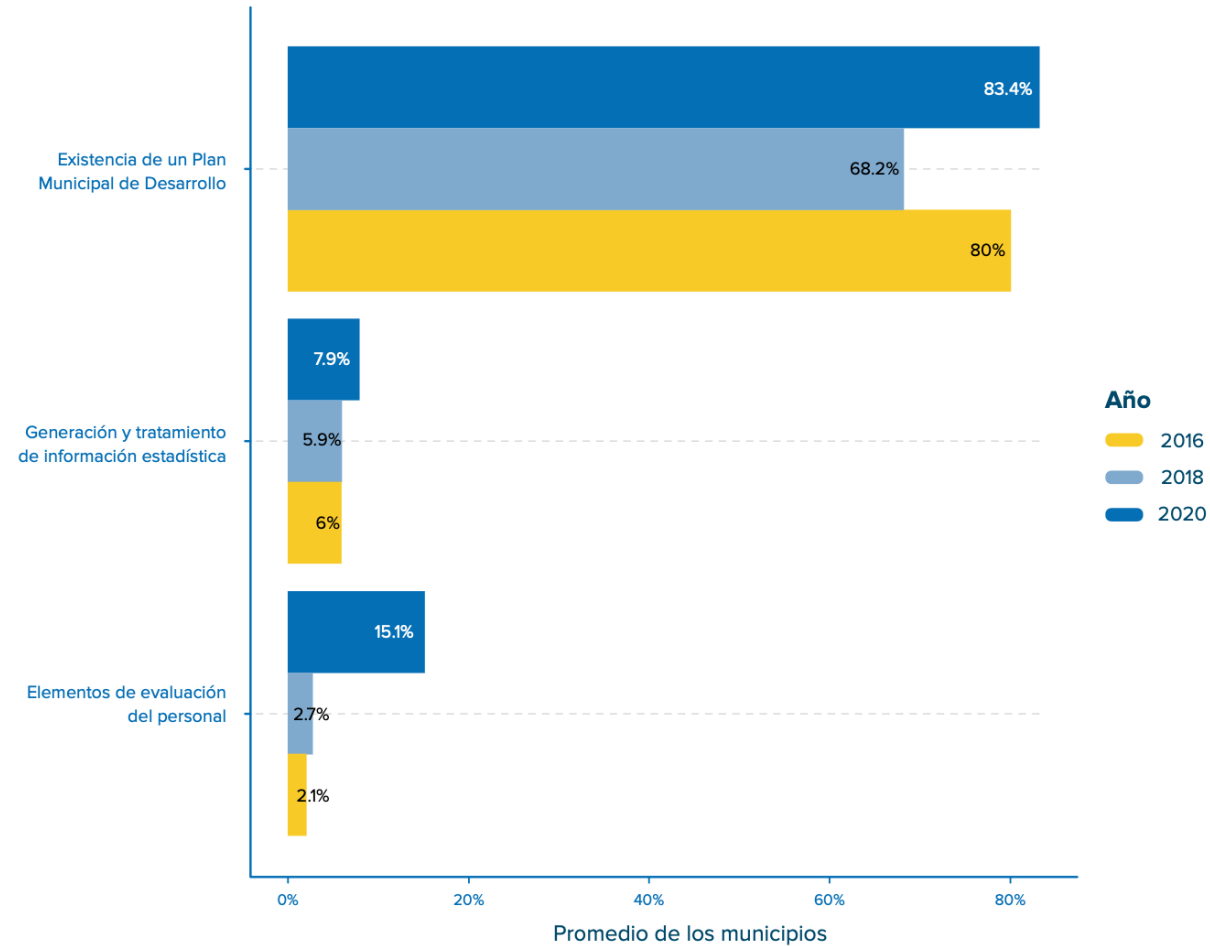


Gráfica 4.6 Índice de Capacidades Funcionales Municipales 2016-2018, tasa de crecimiento del ICFM promedio por entidad federativa




Fuente: elaboración propia. Nota: Para fines de visualización de la gráfica se excluye el estado de Tlaxcala porque tuvo un aumento de 487 por ciento, en particular, dado que el promedio en 2016 de los municipios en Tlaxcala fue de 0.06 y aumentó en 2018 a 0.167.

Gráfica 4.3 Avances municipales en indicadores seleccionados, 2016-2020



Fuente: elaboración propia con base en los Censos Nacionales de Gobiernos Municipales y Demarcaciones Territoriales (INEGI), 2017, 2019 y 2021.



INCUBADORAS DE MONITOREO Y EVALUACIÓN PARA INTERVENCIONES LOCALES **2023**



13 Y 14 DE SEPTIEMBRE

POSTULA TU INTERVENCIÓN
ANTES DEL **20 DE AGOSTO**

bit.ly/incubadoraPNUD23





¡GRACIAS!

MX.UNDP.ORG

@pnud_mexico



PNUDMexico



@pnudmx



Jesús Pacheco

Especialista en políticas de desarrollo humano y
sostenible

jesus.pacheco@undp.org

